



DOCUMENTI DI PROGRAMMAZIONE



Farmacie Comunali
Santa Croce Sull' Arno

Sommario

1. Premessa	3
2. Organigramma e i piani di assunzione	4
2.1 Organo amministrativo	4
2.2 Organi di controllo.....	4
2.3 Direzione	4
2.4 Organico aziendale	5
3. Piani di investimento e di sviluppo	5
3.1 Nuovi servizi in Farmacia	6
3.2 Attività di marketing.....	6
4. Bilancio di previsione	7
5. Budget Economico Triennale (2020-2022)	7

1. Premessa

La Santa Croce Pubblici Servizi è stata costituita a seguito della deliberazione consiliare del Comune di Santa Croce sull'Arno n. 24 del 10.03.2006, nella quale si stabiliva di creare una società a responsabilità limitata unipersonale a cui affidare la gestione del servizio di "Farmacia comunale", ai sensi e per gli effetti dell'art. 2463 Codice Civile e dell'art. 113, comma 5, lett. c), del Dlgs. n. 267/00.

La Santa Croce Pubblici Servizi costituisce quindi il mezzo tramite il quale il Comune di Santa Croce sull'Arno esercita il servizio farmaceutico di cui il Comune è il titolare e proprietario.

I rapporti tra il Comune di Santa Croce sull'Arno e la Santa Croce Pubblici Servizi sono disciplinati da:

- lo Statuto societario
- il contratto d'affitto d'azienda tramite il quale il Comune ha trasferito l'attività
- il contratto di servizio (approvato con deliberazione consiliare del 29.09.2020) che regola le modalità di svolgimento del servizio, fissando gli obiettivi reciproci tra Comune di Santa Croce sull'Arno e la Società, al fine di garantire sia l'autonomia gestionale della Società sia il contemporaneo perseguimento degli obiettivi dell'amministrazione comunale titolare delle farmacie.
- la carta dei servizi

L'art. 19 dello Statuto della Santa Croce Pubblici Servizi stabilisce che l'Organo Amministrativo della società è tenuto a presentare annualmente al socio unico il bilancio previsionale unitamente ai vari documenti di programmazione, quale esplicitazione delle linee guida relativamente alle scelte e agli obiettivi che l'azienda intende perseguire.

Gli obiettivi aziendali per il triennio 2020/2022 vengono declinati sulla base delle seguenti linee

- lo sviluppo dei servizi
- Il programma degli investimenti e le relative modalità di finanziamento
- le previsioni e le proposte in ordine alla politica dei prezzi e delle tariffe
- i modelli organizzativo-gestionali ed gli eventuali programmi per l'acquisizione e la valorizzazione delle risorse umane

Il programma triennale è ispirato a logiche economico-imprenditoriali secondo principi di economicità, efficacia ed efficienza di cui al T.U.E.L. seguendo il paradigma organizzativo:

INDIRIZZI : (Stabiliti da Ente Locale attraverso lo Statuto e l'Organo Amministrativo)

STRATEGIE: (Individuate dall'Organo Amministrativo in condivisione con i Direttori)

AZIONI: La Direzione traduce in obiettivi, azioni e risultati le strategie aziendali.

L'attuale piano programma si pone gli obiettivi di mettere l'Azienda nelle condizioni di:

- consolidare ed eventualmente migliorare il proprio posizionamento sul mercato e nel rapporto con i propri utenti
- rafforzare le proprie dinamiche economiche in un'ottica di valorizzazione dell'Azienda a favore dell'Ente proprietario e, per conseguenza, dei cittadini del Comune di Santa Croce sull'Arno
- sviluppare e incrementare i servizi previsti dai decreti attuativi della c.d. *"Farmacia dei Servizi"* (Legge n. 69/2009)

Il Bilancio di Previsione relativo all'anno 2020 e del Piano Programma Triennale 2020- 2022 sono stati costruiti tenendo ovviamente presente l'attuale contesto economico globale.

Occorre infatti premettere che la visione prospettica dei risultati economici e finanziari appare al momento pesantemente influenzata dalle obiettive condizioni di incertezza che la Pandemia causata dal virus Covid-19 ha prodotto e sta continuando produrre in tutti i settori economici, sia a livello nazionale che internazionale, e le cui future evoluzioni sono al momento obiettivamente di difficile previsione.

2. Organigramma e i piani di assunzione

L'attuale organigramma della società è così composto:

2.1 Organo amministrativo

La società è attualmente amministrata da un Amministratore Unico, il Dott. Massimo Parentini, nominato con Deliberazione della Giunta Comunale n.113 del 25.06.2020 recepito con delibera assembleare del 2.07.2020, e che ha sostituito nell'incarico il Prof. Filippo Dami. All'Organo amministrativo compete il perseguimento delle scelte strategiche e degli indirizzi gestionali.

2.2 Organi di controllo

L'Organo di controllo è rappresentato dal Sindaco Unico il Rag. Gian Luca Ruglioni.

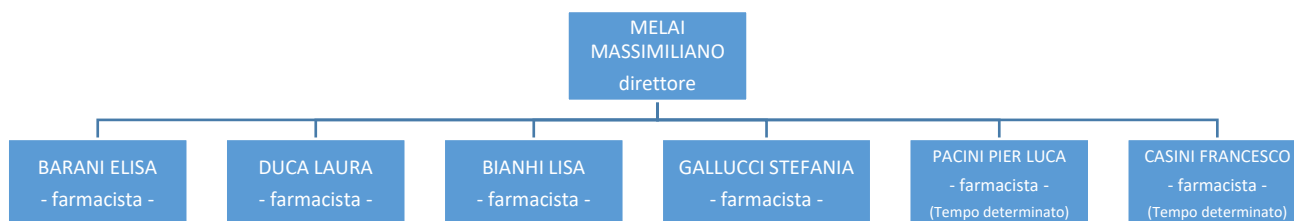
2.3 Direzione

Le farmacie sono dirette da due direttori: il Dott. Massimiliano Melai (Farmacia 1 - Corso Giuseppe Mazzini, 122) e la Dott.ssa Elena Mannocci (Farmacia 2 - Via G. di Vittorio, 1/3). Ai Direttori competono le attività organizzative e gestionali funzionali al perseguimento degli obiettivi strategici e degli indirizzi generali.

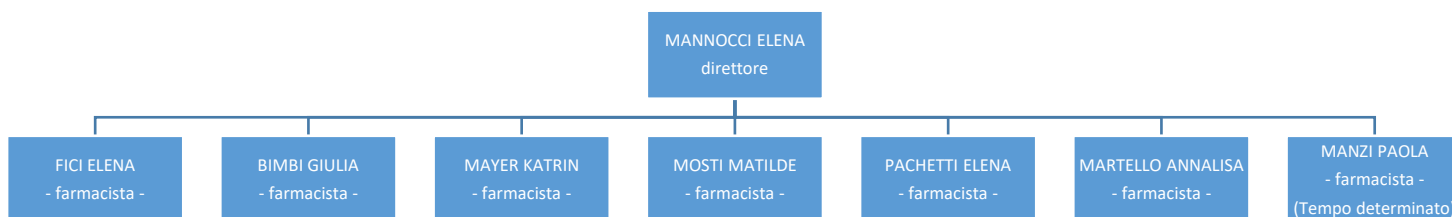
2.4 Organico aziendale

TABELLA ORGANICA DEL PERSONALE E FUNZIONI

FARMACIA COMUNALE 1



FARMACIA COMUNALE 2



Non sono previste ulteriori implementazioni di personale, se non per eventuali sostituzioni per maternità o per esigenze temporanee e contingenti che potrebbero verificarsi anche in relazione al perdurare della pandemia da Covid-19 attualmente in corso.

3. Piani di investimento e di sviluppo

Non sono previsti particolari piani di investimento se non per l'implementazione dei nuovi servizi di seguito più diffusamente descritti e per l'attività di comunicazione e marketing.

Relativamente ai nuovi servizi, gli investimenti propedeutici sono già stati ultimati e finanziati mentre, per la comunicazione e il marketing si parla contenuti canonici di gestione.

3.1 Nuovi servizi in Farmacia

La Santa Croce Pubblici Servizi al fine di perseguire l'obiettivo di dare attuazione alla c.d. "Farmacia di servizi", intesa come naturale evoluzione dell'attività professionale nell'ambito delle cure primarie, prosegue l'implementazione di nuove iniziative e servizi.

La "Farmacia di servizi" nasce dalla volontà di ampliare i servizi territoriali, sia per favorire la deospedalizzazione della sanità, sia per ampliare il ruolo che le farmacie possono assolvere nell'ambito del Sistema sanitario nazionale.

L'attività di dispensazione dei farmaci e, conseguentemente, di consiglio ed educazione sanitaria deve essere così affiancata da tutta una serie di servizi correlati alla salute e alla prevenzione.

In tale ambito la Santa Croce Pubblici Servizi si sta attrezzando per fornire, tre nuovi servizi di c.d. "Telemedicina":

- 1) Elettrocardiogramma (ECG)**
- 2) Holter pressorio (ABPM) per la rilevazione dinamica della pressione arteriosa**
- 3) Monitoraggio del sonno.** Il servizio di monitoraggio del sonno avviene con l'utilizzo di un braccialetto con sensore "DORMI" che è in grado di stimare tutti i parametri clinici di quantità e qualità del sonno con una affidabilità confrontabile a quella della polisonnografia e significativamente maggiore rispetto ad altri metodi basati sull'actigrafia.

La diffusione dei servizi di "Telemedicina" si inquadrano infatti perfettamente nell'evoluzione delle attività delle Farmacie ispirate ad un modello di presidio sanitario territoriale impegnato, non solo nell'erogazione del farmaco e nella correlata assistenza al paziente, ma anche nella fornitura di nuove prestazioni, volte a sfruttare la capillarità della rete delle farmacie per facilitare l'accesso dei cittadini alle cure, grazie anche alla supervisione del farmacista, quale professionista della salute adeguatamente formato e costantemente aggiornato.

3.2 Attività di comunicazione e marketing

Sito Internet

L'Azienda ha attivato, all'indirizzo www.farmaciesantacroce.it, un sito sul quale poter consultare, oltre alle informazioni istituzionali e sulla trasparenza amministrativa, anche le promozioni ed i servizi offerti dalla farmacia.

Facebook e altri social network

L'Azienda ha inoltre attivato una pagina social del network Facebook, che si sta dimostrando un ottimo veicolo per la comunicazione immediata tra Azienda e l'utenza anche come prima informazione in materia di salute e di diffusione delle iniziative programmate.

Sulla scia di quanto detto l'Azienda sta valutando di ampliare la propria presenza anche attraverso altri social network e nello specifico di Instagram al fine di amplificare i canali comunicativi e di espandere la tipologia dell'utenza raggiunta.

4. Bilancio di previsione

Il bilancio previsionale è stato elaborato sulle risultanze della situazione economica e patrimoniale al 30 settembre 2020 e degli attuali trend economici.

CONTO ECONOMICO PREVISIONALE AL 31.12.2020	
Ricavi - Farmacia 1	1.087.579
Costo farm, paraf, ecc. - Farmacia 1	(740.818)
% MARGINE DI CONTRIBUZIONE	31,88%
Ricavi - Farmacia 2	1.703.754
Costo farm, paraf, ecc. - Farmacia 2	(1.089.729)
% MARGINE DI CONTRIBUZIONE	36,04%
Altri ricavi	18.791
VALORE AGGIUNTO	979.577
Servizi e altri acquisti	(138.699)
Godimento beni di terzi	(104.737)
Oneri diversi	(14.930)
Personale	(653.349)
EBITDA	67.861
Ammortamenti	(29.839)
EBIT	38.023
Proventi e oneri finanziari	(13.319)
Imposte sul reddito d' esercizio	(12.508)
UTILE D'ESERCIZIO	12.196

5. Budget Economico Triennale (2020-2022)

Il budget economico del triennio 2020-2022 è stato elaborato nel rispetto del principio della c.d. "continuità aziendale", ispirandosi al principio di prudenza e considerando i possibili effetti delle azioni e delle attività programmate.

I risultati previsionali sono stati stimati considerando:

- i) I dati storici degli esercizi precedenti
- ii) L'effetto di fattori esogeni ed endogeni noti, che possono influenzare l'andamento delle vendite
- iii) Le azioni che si intendono intraprendere con effetti sui risultati di bilancio

Budget Economico Triennale (2020-2022)

CONTO ECONOMICO	31.12.2020	31.12.2021	31.12.2022
Ricavi - Farmacia 1	1.087.579	1.200.000	1.250.000
Costo farm, paraf. ecc - Farmacia 1	(740.818)	(792.000)	(825.000)
% MARGINE DI CONTRIBUZIONE	31,88%	34,00%	34,00%
Ricavi Farmacia 2	1.703.754	1.750.000	1.780.000
Costo farm, paraf. Ecc - Farmacia 2	(1.089.729)	(1.120.000)	(1.139.200)
% MARGINE DI CONTRIBUZIONE	36,04%	36,00%	36,00%
Altri ricavi	18.791	351	401
VALORE AGGIUNTO	979.577	1.038.351	1.066.201
Servizi e altri acquisti	(138.699)	(129.458)	(132.792)
Godimento beni di terzi	(104.737)	(104.737)	(104.737)
Oneri diversi	(14.930)	(13.007)	(13.007)
Personale	(653.349)	(656.405)	(656.405)
EBITDA	67.861	134.743	159.259
Ammortamenti	(29.839)	(29.839)	(29.839)
EBIT	38.023	104.904	129.420
Proventi e oneri finanziari	(13.319)	(13.880)	(14.380)
Imposte sul reddito d' esercizio	(12.508)	(31.057)	(37.777)
UTILE D'ESERCIZIO	12.196	59.967	77.263

L'Amministratore Unico

Dott. Massimo Parentini

